

FUNDACIÓN PROA

PROA

©ERICK BELTRÁN

→ AIRE DE LYON



# → AIRE DE LYON

**GABRIEL ACEVEDO VELARDE**  
**ZBYNEK BALADRÁN**  
**ERNESTO BALLESTEROS**  
**EDUARDO BASUALDO**  
**ERICK BELTRÁN**  
**DIEGO BIANCHI**  
**KATINKA BOCK**  
**FRAŅÇOIS BUCHER**  
**VIRGINIA CHIHOTA**  
**LENORA DE BARROS**  
**AUGUSTO DE CAMPOS**  
**MARINA DE CARO**  
**JULIEN DISCRIT**  
**MARLENE DUMAS**  
**AURÉLIEN FROMENT**  
**MICHEL HUISMAN**  
**CHRISTOPH KELLER**  
**IRINA KIRCHUK**  
**EVA KOTÁTKOVÁ**  
**ROBERT KUSMIROWSKI**  
**LUCIANA LAMOTHE**  
**GUILLAUME LEBLON**  
**CHRISTIAN LHOPITAL**  
**LAURA LIMA**  
**JORGE MACCHI**  
**CILDO MEIRELES**  
**BERNARDO ORTIZ**  
**GARRETT PHELAN**  
**JOSÉ ALEJANDRO RESTREPO**  
**TRACEY ROSE**  
**ALEXANDER SCHELLOW**  
**JAVIER TÉLLEZ**  
**ERIKA VERZUTTI**  
**KEMANG WA LEHULERE**  
**JUDI WERTHEIN**

## **AIRE DE LYON**

**CURADORA: VICTORIA NOORTHOORN**

Organizacion: Fundación Proa

Coordinacion: Juliana Gontijo

Conservacion: Pia Villaronga

Montaje: Soledad Oliva

Diseño: Julián Gatto

Educación: Paulina Guarnieri-

Rosario G. Martínez-Camila Villaruel

## **PRESTADORES**

Colección Tetê Pachech

Galería Fortes Vilaça, San Pablo.

Galería Joan Prats, , Barcelona.

Galería Jocelyn Wolff, París

Galería Meyer Riegger Karlsruhe, Berlín

Galería Peter Kilchmann, Zurich

Y los artistas

## **AGRADECEMOS LA COLABORACIÓN DE**

Alexandra Chopin

Claudia Friedli

Coby Reitsma

Frédérique Gautier

Galería Figge Von Rosen, Cologne, Berlin.

Galería Luisa Strina, San Pablo

Galería Millan, San Pablo.

Galería Polaris, Paris

Gonzalo Aguilar

Karolina Barmuta

Thierry Raspail

Violeta Mollo

Sigismund de Vajay

# AIRE DE LYON, TEMPORADA 2012

Con la exhibición **Aire de Lyon**, Proa da inicio a la temporada 2012, en la que la voluntad de relacionar experiencias artísticas contemporáneas, incorpora material para contribuir a un diagnóstico y debate sobre el estado de la reflexión del arte.

Como primera muestra del año, **Aire de Lyon** renueva la fuerza de su alma mater –la elogiadísima Bienal que la ciudad francesa albergó desde septiembre a diciembre de 2011– proyecto curatorial de la argentina Victoria Noorthoorn. Si con el verso del poeta inglés W. B. Yeats, “Una belleza terrible ha nacido”, la Bienal anunciaba el valor del tiempo en sus postulados, con **Aire de Lyon** esa misma belleza se manifiesta en un nuevo tiempo.

*Site-specifics* concebidos para Proa, obras exhibidas antes en Lyon, la presencia de artistas internacionales y locales traen nuevos Aires a nuestros “buenos aires”: un fragmento de contemporaneidad, con recortes de África, Europa del Este y Latinoamérica.

**Aire de Lyon**, curada por Victoria Noorthoorn, es posible gracias a la colaboración de La Biennale de Lyon, la Fundación Mondriaan, la Embajada de Francia en la Argentina, la Alianza Francesa, el Instituto Francés y Ternium Siderar/Organización Techint.

El acento recae desde junio en la investigación, dando cuenta así de las relaciones entre Brasil y la Argentina en el marco de una escena artística decisiva para ambos países: la década del 60. Política, consumo de masas y el ímpetu anti-institucional organizan la exhibición **Pop, realismo y política. Brasil - Argentina**, curada por Paulo Herkenhoff y Rodrigo Alonso.

En octubre, la llegada a Proa de la primera retrospectiva sudamericana de la obra del artista **Alberto Giacometti**, uno de los más importantes del siglo XX, presenta más de 130 obras de la colección de la Fundación Alberto & Anette Giacometti de París, en un acontecimiento único.

ProaCine, en el marco del BAFICI, estrena el documental **Patience (after Sebald)**, de Grant Gee: una lectura personal de la novela **Los anillos de Saturno**, de W. G. Sebald; ProaLiteratura, en el Filba, invita a Buenos Aires a Mario Bellatin. Y a 100 años de su nacimiento, ProaMúsica rinde homenaje a John Cage.

Damos la bienvenida a la temporada 2012 de Proa y agradecemos la presencia y el aporte de la Organización Techint en el desarrollo de nuestro programa cultural.

**Adriana Rosenberg**  
*Presidente*

# AIRE DE LYON: UNA TERRIBLE BELLEZA HA NACIDO

POR VICTORIA NOORTHOORN, CURADORA INVITADA

*Aire de Lyon* es una nueva exposición que responde al desafío de compartir con el público de la Ciudad de Buenos Aires algunos de los múltiples contenidos, mensajes, y articulaciones formales y conceptuales que conformaron la experiencia de la 11ª Bienal de Lyon (2011). En *Aire de Lyon* participan 35 de los 78 artistas de aquella Bienal, y lo hacen bajo otras circunstancias y en otro formato: algunos de ellos han sido convocados a presentar obras exhibidas en la Bienal; otros, han sido invitados a desarrollar nuevas obras para esta exposición. En todos los casos, los artistas presentarán sus obras estableciendo nuevas relaciones, nuevos diálogos con los demás artistas participantes. Me animo a decir que, en su conjunto, intentamos hacer honor al espíritu de la Bienal sin pretender acercarnos a la inmensidad de los 14.000 m<sup>2</sup> de las cuatro sedes de aquella ciudad francesa.

*Aire de Lyon* comparte con su madre, la 11ª Bienal de Lyon, algunos de sus objetivos. Aquella fue una Bienal para la cual viajé e investigué extensamente en Europa y en África de modo tal de responder a inquietudes precisas: hacerse cargo de la incertidumbre del presente y del futuro cercano, reflexionando sobre la condición del artista y sobre la necesidad de arte, explorando en todo momento la riqueza de la contradicción, la perplejidad, el cambio y el movimiento. A lo largo de esta investigación, compartí la perplejidad del poeta irlandés William Butler Yeats al reflexionar sobre su propio presente en su poema *Pascua, 1916*, que incluye el famoso verso que dio el título a la Bienal: *Una terrible belleza ha nacido*. En este poema, Yeats reflexiona sobre la insurrección en la cual cientos de rebeldes irlandeses intentaron emanciparse del dominio británico. A primera vista, el poema podría leerse como celebración de los mártires que dieron sus vidas por la causa de la independencia. Sin embargo, con una lectura más detenida, resulta claro que la actitud de quien habla es de duda y perplejidad. Como afirma Carlos Gamerro en su ensayo para el catálogo de la Bienal 2011, el poema alterna incómodamente entre la afirmación, el cuestionamiento y la negación y está fundamentalmente, en guerra consigo mismo. El poema hace patente que somos incapaces de resolver las contradicciones del presente y convertirlas en evidencias.

Como tal, el título de la Bienal -*Una terrible belleza ha nacido*- actuó más como una herramienta metodológica que como un tema, permitiendo al proyecto explorar la fuerza de la paradoja y de la tensión, y ocuparse del estado actual de urgencia en el mundo y en las artes. Considerada en su totalidad, tanto la Bienal como esta exposición parten de la base que la imaginación es el primer motor de emancipación y el medio principal del conocimiento: a ella le debemos los avances científicos y tecnológicos, y es parte fundamental de toda mejora a nivel cultural, social, política o económica. Incorporando el más amplio espectro de poéticas desarrolladas por los artistas para responder a un mundo convulsionado, la Bienal exploró diversas experiencias de opresión y

la necesidad fundamental de liberación. Manifestó la posibilidad de (aún hoy) creer en la utopía, y de desenmascarar algunas de las más terroríficas acciones que tuvieron lugar bajo su nombre. Se permitió creer que el arte es un medio de conocimiento que permite la conjunción e incluso la contradicción de muy diversas metodologías, sean éstas racionales (por ejemplo, una vuelta a las nociones modernas de ciencia y de lo enciclopédico) o irracionales (por ejemplo, recurrir al misticismo, a la fantasmagoría, a la alucinación, al delirio, el juego, y el azar).

A diferencia de Lyon, donde la Bienal se articuló a lo largo de una serie de diez recorridos que se respondían los unos a los otros en contrapunto, como en la música, en Fundación Proa ofrecemos un único y amplio recorrido a lo largo de todos los rincones de su sede, cuya naturaleza, visualidad y contenidos van mutando y contraponiéndose de modo tal de ir respondiendo a una serie de preguntas descaradamente ambiciosas, que incluyen las siguientes: ¿Cómo podemos abordar, desde el ámbito artístico, la cuestión sobre la condición humana y sobre la condición actual del artista? ¿Cómo pueden otras disciplinas artísticas – como el teatro, la literatura y la música – nutrir visiones artísticas que son, más que nunca, holísticas? ¿Cuál es el poder de transformación del arte? ¿Es la utopía aún posible? ¿Cuál es su relevancia en la actualidad? ¿Cómo exploran los artistas de hoy los elementos más básicos de las artes visuales – la imagen, la noción de espacio, la noción de línea, la noción de tiempo – para proponer alternativas a la norma establecida (o, lo que es peor, a un aterrador proceso de normalización)? Todo a lo largo de esta exposición nos interrogamos (siguiendo al historiador norteamericano W.J.T. Mitchell), qué es lo que las imágenes y las obras de esta exposición desean y hacen, qué es lo que movilizan y cómo representan (antes que *qué* representan). Nos proponemos señalar el poder de la imagen, ése que puede alterar drásticamente un orden establecido y simultáneamente afirmar la importancia del artificio en el arte. Puesto que, como escribió Oscar Wilde, “el artista es un inventor, no un cronista”; “el placer supremo en literatura es lograr lo no existente”; y “yo definiendo la mentira en el arte”. Vale decir, el arte requiere una distancia respecto de lo real para existir como tal –como construcción artificial–, de manera que se ocupe elocuentemente de la complejidad de lo real, y esta distancia se torna, a su vez, en objeto central de la investigación artística.

*Aire de Lyon* invita al espectador a cuestionar lo dado y sus preconceptos, y a embarcarse en un viaje imaginario en el cual cada uno de los artistas hablan en voz alta sobre su experiencia del presente, su condición de artista, y las condiciones de la exposición misma. Invita al espectador a un viaje sensorial e intelectual cuyo puerto de arribo es incierto o aún desconocido.

¡Sean todos bienvenidos!





si  
el poeta  
infin  
itesi  
(tmesis)  
mal  
(en tesis)  
existe  
y se mani  
(aún)  
fiesta  
en esta  
ani  
(triste)  
mal  
especie  
que le es  
funesta

## 1. GABRIEL ACEVEDO VELARDE

Nació en Lima, Perú, en 1976; vive y trabaja en Berlín, Alemania.

### Escenario, 2004/ 3'

A propósito de esta película de animación, Gabriel Acevedo Velarde manifestó: “En algunos momentos de claridad, uno toma la decisión de hacer cambios radicales. Sin pomposidad ni heroísmo, uno reconoce con naturalidad que ha llegado la hora de dejar de ser cómplice. Cuando hice esta animación quería describir todo el tiempo que pasa sin que esto suceda.”

## 2. GUILLAUME LEBLON

### Notes (Notas), 2007 / 7' 20"

Las obras de Guillaume Leblon articulan formas abiertas, abstractas y autónomas. Para el artista, los materiales son el vehículo de las ideas. Su heterogéneo universo está compuesto de instalaciones, esculturas, películas y obras sobre papel. Con intervenciones mínimas, Leblon logra construir un espacio de múltiples lecturas posibles, en el cual los objetos están cargados de metáforas que generan inquietud y afectan y estimulan nuestra percepción.

En su video *Notes* (2007), la cámara recorre un espacio de experimentación –el taller del artista– que después de ser inundado de agua y arcilla, se transforma en un escenario donde se funden el paisaje interior y el exterior, al tiempo que se esbozan ciertos objetos y acciones fragmentarias.

## 3. AUGUSTO DE CAMPOS

Nació en San Pablo, Brasil, en 1931, donde vive y trabaja.

### Serie de poemas visuales, 1955-2002

En 1952, Augusto de Campos, su hermano mayor Haroldo de Campos, y Décio Pignatari, fundaron la revista literaria *Noigandres*, introduciendo en Brasil el movimiento internacional de la poesía concreta. Fueron años dedicados a estudiar obras que habían sido marginadas por la crítica del momento, como *Un golpe de dados* (Mallarmé), los *Cantos* (Pound), el *Finnegans Wake* (Joyce), o poesía de E. E. Cummings. Invocando a Apollinaire, los poetas jóvenes buscaban una poesía “verbivocovisual”: una fusión radical de las técnicas experimentales más avanzadas para hacer posible una “poesía de la invención”, en la que la sintaxis convencional y la versificación serían abandonadas y se acentuaría la materialidad de la poesía. En esta exhibición, diversos poemas escritos en distintos momentos por Augusto de Campos se exhiben en diálogo con las obras de otros artistas. En su extenso poema “Bestiario” (1955), traducido por Gonzalo Aguilar y del que presentamos algunos fragmentos, de Campos se refiere incisivamente a la soledad intrínseca de la actividad artística del poeta.

#### 4. LUCIANA LAMOTHE

Nació en Buenos Aires en 1975, donde vive y trabaja.

##### Cuadrado, 2012

“Adentro del cuadrado estoy yo.

Yo empujo el cuadrado hacia adelante, pero el cuadrado gira.

Yo quiero línea recta, pero el cuadrado gira.”

– Luciana Lamothe



#### 5. JORGE MACCHI

Nació en Buenos Aires, Argentina, en 1963, donde vive y trabaja.

##### 10:51, 2009

#### 6. MARLENE DUMAS

Nació en Cape Town, Sudáfrica, en 1953; vive y trabaja en Amsterdam, Holanda.

##### Serie de dibujos, 1979–2004

Algunos dirán que no hay nada más inocente y abstracto que una línea sobre el papel. Pero si esa misma línea es trazada sobre la tierra, de pronto todo cambia. Y eso queda inextricablemente claro al observar la reciente obra de Marlene Dumas, *Territory Paintings*, acerca del muro que divide Israel de Palestina. En la Bienal de Lyon 2011 y en *Aire de Lyon*, presentamos cien dibujos creados por Dumas entre 1979 y 2004, en relación a los cuales los siguientes versos de su poema “Contra el muro” (2010) resultan pertinentes:

“La primera marca es la peor.

El dibujo de una línea corta el papel en dos.

El dibujo de mapas y fronteras convierte a vecinos en extranjeros.

En las culturas militares generaciones enteras de niños han crecido pensando solamente en imágenes de enemigos.

El arte es una manera de dormir con el enemigo.”

(Marlene Dumas, *Contra o Muro*, Mayo 2010; publicado originalmente en *Contra o Muro. Marlene Dumas 2010*, cat., Porto: Museu Serralves, 2010, p. 57)



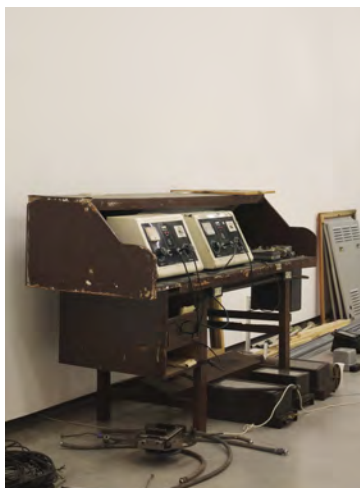
Con el apoyo de la Mondriaan Foundation, Amsterdam

#### 7. ROBERT KUŚMIROWSKI

Nació en Lodz, Polonia, en 1973; vive y trabaja en Lublin, Polonia.

##### E.M.A. S.A., 2011

En la obra de Robert Kuśmirowski se siente el peso fantasmal de la memoria. Un profundo respeto teñido de la desconfianza que el artista siente por la historia conduce a la creación de un espacio solemne y crítico. Su obra para Proa contempla la construcción de puntos de vista que aseguran la visión de la obra a distancia. De este modo, el espectador deviene testigo de una serie de escenas que remiten a un pasado filtrado por la acción de la memoria, la cual ocurre siempre en el presente. Probablemente sea importante para el espectador saber que cada uno de los detalles de esta puesta en escena monumental ha sido creado –desde las mayores estructuras hasta los más mínimos detalles– por el propio artista.



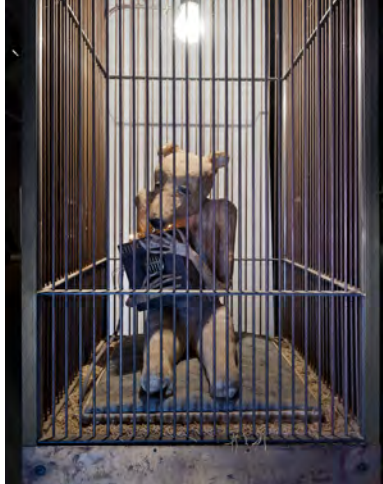
## 8. MICHEL HUISMAN

Nació en Heerlen, Holanda, en 1957, donde vive y trabaja.

### No. 84 (Document 2000 Hiroshima), 2000

En las esculturas de Michel Huisman la poética y la mecánica entran en diálogo haciendo posible un desdoblamiento continuo de emociones y metáforas sobre el estado del arte y la situación del hombre en sociedad. Cada una de sus escenas propone una reflexión sobre los sentimientos universales: el amor, la comprensión, la soledad, el dolor. En ese sentido, *No. 84 (Document 2000 Hiroshima)* es casi una excepción a la regla, ya que el artista trabajó respondiendo a un contexto muy preciso: la obra fue creada para la muestra *Document 2000 Hiroshima*, en Japón.

Con el apoyo de Mondriaan Foundation, Amsterdam.



## 9. TRACEY ROSE

Nació en Durban, Sudáfrica, en 1974; vive y trabaja en Johannesburgo, Sudáfrica.

### San Pedro V, 2005 / 6'

En el año 2005, Tracey Rose decidió viajar a Jerusalén con la intención de responder a la situación política evidenciada por el muro que separa a Palestina de Israel. Rose recuerda que "en las primeras horas del día había pocas patrullas de control. Me pinté el cuerpo, alquilé un auto y manejé hasta el muro. Era el amanecer." Una vez allí, Rose salió del auto y aporreó en su guitarra el himno nacional israelí. Cómica y valiente a la vez, esa mascarada de Rose tenía la intención "apelar al humor y provocar una reacción, para dejar al desnudo lo absurdo de la situación", pero su irreverente performance también podría haberla llevado a una cárcel israelí. Si bien en el fondo de una de las imágenes puede verse a un guardia en lo alto de una torre de vigilancia, Rose pudo abandonar el lugar sin ser arrestada. De esa experiencia, sólo sobreviven su atrapante video y las fotografías tomadas en el lugar.



## 10. EDUARDO BASUALDO

Nació en Buenos Aires en 1977, donde vive y trabaja.

### Sin nombre, 2012

Sobre su nueva obra concebida especialmente para *Aire de Lyon*, el artista indica:

"La salvación se esconde en un nombre. El nombre se esconde en el alfabeto. Adivinarlo es imposible. El único camino es nombrar una a una, todas y cada una de las palabras del universo. Álamo, sorber, bandera, fijación..."



## 11. KEMANG WA LEHULERE

Nació en Cape Town, Sudáfrica, en 1984; vive y trabaja en Johannesburgo, Sudáfrica.

### Hang Katswa Madi 2 (Aunque sangres), 2011

El corpus de obra del artista sudafricano Kemang Wa Lehulere refiere a una serie de relatos tomados de textos y entrevistas realizadas al artista, en los cuales Lehulere aborda el tema de





la memoria, el olvido y la amnesia. Cuando se le ha preguntado acerca de su relación con estos temas, el artista respondió: "Estas obras están unidas por mi interés personal en estos temas, y a la vez, el miedo que me dan".

## 12. ERIKA VERZUTTI

Nació en San Pablo, Brasil, en 1971, donde vive y trabaja.

### Obras de la serie *Pet Cemetery* (Cementerio de mascotas), 2008-2011

*Burro, Neorex y São Francisco* pertenecen a la serie de esculturas de Erika Verzutti titulada *Cementerio de mascotas*, cuyos pedestales forman parte integral de las obras. En ellas, la artista fantasea acerca de la muerte y el entierro de diversos animales, creando esculturas en su honor y con completa libertad, con total independencia de las consideraciones estilísticas o de la historia del arte. Al explorar estas variadas ambigüedades, la artista echa una mirada crítica sobre el lenguaje y las formas de toda exposición, al tiempo que plantea una pregunta: ¿Por qué hacer un pedestal a título de lápida?



## 13. JOSÉ ALEJANDRO RESTREPO

Nació en Bogotá, Colombia, en 1959, donde vive y trabaja.

### El arte de la retórica manual, 2010 / 7'

En relación al film exhibido en la Bienal de Lyon 2011 y en *Aire de Lyon*, Restrepo referió al siguiente fragmento de los *Ensayos* de Montaigne: "Con las manos requerimos, prometemos, llamamos, rogamos, suplicamos, negamos, rehusamos, interrogamos, admiramos, contamos, confesamos, nos arrepentimos, tememos, nos avergonzamos, dudamos, instruimos, mandamos, incitamos, estimulamos, juramos, testimoniamos, acusamos, condenamos, absolvemos, injuriamos, despreciamos, desafiarnos, desdeñamos, adulamos, aplaudimos, bendecimos, humillamos, nos mofamos, nos reconciliamos, recomendamos, exaltamos, festejamos, nos regocijamos, nos quejamos, nos entristecemos, exclamamos, reprendemos, , ¿y qué otra cosa no ejecutamos, con variación y multiplicación que emula la lengua?" (*Ensayos*, II, 12).



## 14. EVA KOŤÁTKOVÁ

Nació en Praga, República Checa, en 1982, donde vive y trabaja.

### The Re-education Machine (Máquina de re-educación), 2011

En su *Máquina de re-educación*, Eva Koťátková continúa con su exploración de los procedimientos restrictivos y manipulativos, y la forma en que estos afectan el contrato social entre los individuos. La artista se interesa particularmente en el rol que ocupa la educación en el control y el abuso social. En sus instalaciones y dibujos, el cuerpo está sujeto a mecanismos que, según Koťátková, "sólo sirven para unificar los patrones de comunicación, para forzar las opiniones, y para imponer normas sociales a la gente". El individuo "queda atrapado en una red de interdependencias represivas que ya no son visibles: se convierten en jaulas de madera, andamios metálicos, habitaciones aisladas, y amarres de cuerdas".





## 15. MICHEL HUISMAN

Nació en Heerlen, Holanda, en 1957, donde vive y trabaja.

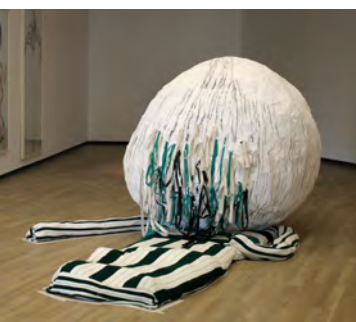
**No. 74 (Surrendering Birds)**  
**(No. 74 [Aves que se rinden]), 1999**

## 16. LENORA DE BARROS

Nació en San Pablo, Brasil, en 1953, donde vive y trabaja.

**Utopía (Utopía), 1996**

En *Aire de Lyon*, presentamos diversas obras de la artista, poeta y performer Lenora de Barros, cuya obra, en términos generales, se sitúa en la línea de la tradición de la poesía concreta brasileña, explorando las relaciones entre texto e imagen, y sonido e imagen, al tiempo que indaga sobre la posición del individuo – en tanto sujeto con voz propia – en el mundo. Utopía es una pieza sonora grabada en 4 canales, con una performance vocal de Lenora de Barros, y realizada en colaboración con el músico y compositor Cid Campos, a cargo del tratamiento sonoro. Originalmente, la obra formó parte de una instalación homónima que incluía las dos frases proclamadas en la pieza (*No hay un lugar como la utopía / No hay una utopía como lugar*), y que circulaba, alternadamente, en distintos puntos del espacio. La sonoridad de la performance es áspera, seca, con varias voces a capela que declaman los textos en diferentes planos, alturas y tonalidades.



## 17. MARINA DE CARO

Nació en Mar del Plata, Argentina, en 1961; vive y trabaja en Buenos Aires.

**Hombre semilla o el mito de lo posible, 2011**

En la Bienal de Lyon 2011, Marina De Caro presentó dos conjuntos de obras: una serie de esculturas y un importante conjunto de dibujos. Sobre sus esculturas ha indicado: “A medida que el proceso de creación de estas esculturas avanzó, por razones relacionadas con el azar y la intuición, me encontré con semillas gigantes de las cuales nacen entidades que tienen una cualidad orgánica y humana. Pensé que eran hombres semilla – metáfora de un hombre nuevo en un estado de renacimiento, con la capacidad de hacer las cosas de otra manera –. Todo empieza con un nacimiento. Nuestra realidad necesita nuevos formatos para ser abordada: políticos, económicos, sociales y sensibles. Es necesario el renacimiento de una nueva subjetividad. Se trata del mito de lo posible: una nueva manera de ver las cosas que, según creo, hará posibles las utopías o simplemente la creación de nuevos proyectos. Por otra parte, el hombre semilla está en sí mismo involucrado, ensimismado con lo natural. Y ése es un buen (y necesario) punto de partida.” En cuanto a sus dibujos, la artista refirió: “Estos nuevos dibujos para Lyon son retratos en su momento de transformación. Todos tenemos vueltas y recovecos, más de los que imaginamos; y siempre hay algo que uno no sabe que existe hasta que se hace visible, como si un hilo de voz se transformara en una increíble canción o como si, en nuestro propio silencio, se alojaran muchas voces.”

## 18. TRACEY ROSE

### **Lucie's Fur: The Prelude (El pelaje de Lucy: el preludio), 2004 / 6' 10'**

En *Lucie's Fur*, Tracey Rose se interna en la cuestión de la versión arquetípica occidental del Génesis y el Jardín del Edén. En esta performance en video, la artista encarna a un personaje carnavalesco basado en Lucie, el primer homínido femenino africano, descubierto en 1974, durante años considerada la madre de la humanidad. Vestida de brillantes colores y en medio de un jardín, con un asno, una estética low-tech y una catarsis de bufonadas humorísticas subidas de tono, Tracey Rose cuestiona el mito del Edén y sus supuestas maravillas: ¿Adán no habrá sido en realidad una mujer negra?

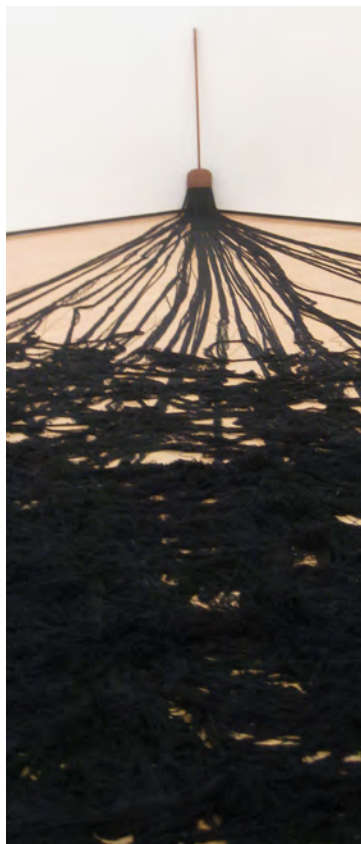


## 19. CILDO MEIRELES

Nació en Río de Janeiro, Brasil, en 1948, donde vive y trabaja.

### **La bruja 1, 1979-1981**

Esta obra utiliza unos 3.000 kilómetros de hilo para invadir la totalidad del espacio expositivo. Según Meireles, "Exhibí por primera vez esta obra en la Bienal de San Pablo de 1981, utilizando 2.500 kilómetros de hilo que recorrían los tres pisos del edificio. Esa era mi propuesta: una especie de caos en el que se impone súbitamente un orden, un significado, una suerte de explicación. La escoba es ambigua y puede ser considerada como el principio y fuente de una enorme expansión, o tal vez como el punto final donde todo se contrae y se comprime. Y contiene también otra paradoja, por el hecho de que en vez de limpiar, la escoba genera un embrollo caótico. En la Bienal de San Pablo, el personal de limpieza se sentía muy frustrado: ¡no lograban mantener limpia esa zona!" Para la Bienal de Lyon 2011 y para *Aire de Lyon*, Meireles aceptó el desafío: instalar *La bruja 1* de modo tal que estructurara la totalidad del piso de la muestra en donde los otros artistas también expondrían sus obras.



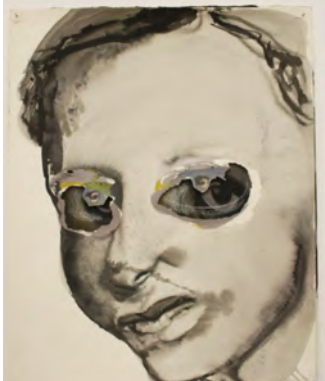
## 20. CHRISTIAN LHOPITAL

Nació en Lyon, Francia, en 1953, donde vive y trabaja.

### **Serie de dibujos, 2002-2011**

Una especie de caricatura absurda de nuestra sociedad, una crítica aguda de la condición humana disfrazada bajo apariencias falsamente livianas: en los dibujos de Christian Lhopital, esos mundos contradictorios en tensión permanente evocan tanto la inocencia de la infancia como la perversidad de las pesadillas. En *Aire de Lyon*, el artista expone, entre otros, un conjunto de dibujos que pertenecen a su serie *4 à 5 gouttes de sauvagerie (4 a 5 gotas de salvajismo)* que presentan un retrato de familia de una serie de monstruos híbridos grotescos y trágicos a la vez.





## 21. MARLENE DUMAS

### **The Rejects (Los rechazados), 1994–presente**

*Los rechazados* es una importante serie de dibujos de la reconocida artista sudafricana Marlene Dumas. Esta serie se encuentra integrada por una combinación –superposición, entrecruzamiento– de los diversos dibujos que fueran rechazados por diversos curadores y por diversas instituciones a lo largo de la vida de la artista, y que la artista ha irreverentemente recompuesto y re-utilizado.

## 22. VIRGINIA CHIHOTA

Nació en Chitungwiza, Zimbabwe, en 1983; vive y trabaja en Libia.

### **Fruit of the Dark Womb (El oscuro fruto de su vientre), 2011**

Para Virginia Chihota, la muñeca es sujeto de una serie de imposibilidades: la imposibilidad de hablar, de reaccionar, de golpear y devolver el golpe si hace falta. Universalmente asociada a la mujer, la muñeca puede ser vista como símbolo de claudicación, de sumisión, de situación sin salida. “A una muñeca se le puede hacer de todo”, susurra Chihota en su casa de su Harare natal, en Zimbabwe. Y agrega que las muñecas espontáneamente registradas en su cuaderno de dibujos, son aquellas usualmente utilizadas en rituales de fertilidad.



## 23. ZBYNĚK BALADRÁN

Nació en Praga, República Checa, en 1973, donde vive y trabaja.

### **Model of the Universe (Modelo del universo), 2009 / 2' 45”**

Con una simple hoja de papel, un lápiz y algunos diagramas, Zbyněk Baladrán convierte la exposición en campo de experimentación y potencial modelo para generar diferentes hipótesis sobre la realidad. La obra encarna la paradójica imposibilidad de su propio objetivo: el artista ofrece modelos de extrema sencillez o de alta complejidad que pueden ser utilizados para acceder a cierta comprensión de la realidad, tanto de la exhibición misma como de la totalidad del universo.



## 24. ERNESTO BALLESTEROS

Nació en Buenos Aires en 1963, donde vive y trabaja.

### **Vuelos de interior, 2011**

La obra de Ernesto Ballesteros excede la esfera del arte e integra nociones de astronomía, de matemática, de ingeniería y otras ciencias. Ballesteros busca hacer visible lo invisible: el movimiento, el tiempo, la fragilidad del instante presente. Fue invitado a la Bienal de Lyon para presentar, durante toda la duración de la exposición, uno de sus proyectos en curso: el aeromodelismo de interior (que supone la construcción de planeadores, luego hacerlos volar y finalmente organizar competencias). En Fundación Proa, presenta films sobre esa experiencia mientras exhibe, a modo de gabinetes de curiosidades, algunos de los aviones y documentos relacionados con los vuelos realizados en Lyon. Ballesteros ha referido a como, en su práctica artística, “el accionar de líneas aplicadas a la creación





de atmósferas y proyectos tales como los aviones de interior dan lugar a la creación de líneas invisibles: la estela de los vuelos en círculo de los aviones, los itinerarios predeterminados y las intensidades diferentes, que revelan el tiempo como material de estudio principal”.

## 25. ERICK BELTRÁN

Nació en México D.F., México, en 1974, donde vive y trabaja.

### Nudo Perikhórein, 2011

Erick Beltrán explora el concepto de enciclopedia: su estructura, sus usos y sus aplicaciones actuales y potenciales. Para la Bienal de Lyon 2011, Beltrán construyó una esfera con reminiscencias de los artefactos cartográficos de la realeza del siglo XV, momento en el que se genera la concepción del mundo como un objeto o como territorio de conocimiento total traducible en un mapa. Según refiere el artista, “*Perikhórein* (del griego *peri*, alrededor, *chorein*, contener) es un verbo en el que se describe la habitación recíproca a un mismo tiempo (interpenetración) de varios elementos sin perder sus características originales. Los griegos se referían también al movimiento giratorio originario del universo (aquél que transforma la materia amorfa en mundo) ya que justo en esa rotación es imposible localizar algo en un lugar preciso. Todo se presenta con un adentro y afuera simultáneos. En esta obra, mientras que el exterior revela un mapa que clasifica las consecuencias de las fuerzas políticas y sociales en el mundo según 4 formas de movimiento (objetos móviles, objetos inmóviles, gente inmóvil, gente móvil), en el interior se ofrece una aproximación teórica de lucha entre esas fuerzas y la experiencia del movimiento por se.”



## 26. LENORA DE BARROS

Lenora de Barros presenta, además de su performance sonora *Utopía*, otras dos obras. En primer lugar, una serie de crónicas semanales tituladas *Umás* y publicadas en el periódico *Jornal da Tarde* de San Pablo, entre 1993 y 1996, en un gesto que preanunciaba los blogs de la actualidad y en las que la autora publicó numerosos poemas visuales, foto-performances y textos poéticos consagrados a la relaciones entre imagen y texto, el arte, la fotografía y la poesía. Para *Aire de Lyon*, Lenora seleccionó fragmentos de texto de sus columnas, a partir de los cuales creó una serie de nuevas performances vocales. Esas piezas sonoras podrán ser escuchadas a través de auriculares acoplados a la vitrina donde se exponen las páginas del periódico paulista. Asimismo, la artista presenta también un video titulado *Tempinhos* (“tiempitos”) en los que explora eso que ella llama “los momentos inverosímiles, las horas absurdas, los momentos posibles e imposibles”.



## 27. BERNARDO ORTIZ

Nació en Bogotá, Colombia, en 1972, donde vive y trabaja.

### Sin título, 2010-2011

Los dibujos de Bernardo Ortiz documentan metódicamente sus actividades diarias (comer, dormir, leer, cocinar, ense-



ñar). También escribe, y ambas ocupaciones se alimentan mutuamente para proporcionar una mirada fresca y crítica sobre las percepciones estandarizadas de las relaciones entre texto e imagen. Influenciado por John Cage y la poesía concreta, Ortiz presenta una serie de dibujos obsesivamente detallistas que desmantelan la noción de la grandilocuencia del arte, mientras reafirman la importancia de los gestos artísticos modestos y su capacidad de infiltrarse en los más recónditos espacios de la vida cotidiana.

## 28. DIEGO BIANCHI

Nació en Buenos Aires, Argentina, en 1969, donde vive y trabaja.

### Sin causa aparente, 2012

Sobre su trabajo para *Aire de Lyon* Diego Bianchi ha establecido: "Levantar un monumento a las nimiedades más absolutas. Crear tragedias a partir de los dramas más cotidianos, más democráticos. Cargo el deber de enrostrar las minucias más comunes, sepan disculpar, y de dejarlas fijadas, congeladas, retenidas aunque sea por un momento. Bueno, tan relativo es el tiempo humano... Se hacen esculturas de mármol, hierro y bronce para superar el tiempo, para permanecer por unos instantes más. Este globo sigue girando como loco. En otro momento todo esto y este río putrefacto de enfrente pueden ser un Edén."



## 29. MICHEL HUISMAN

### No. 46 (The Secret Garden/ El jardín secreto), 1990

"El jabón contenido en el balde sólo tiene unos pocos centímetros de profundidad; se ha colocado un fondo de vidrio sellado a prueba de agua a dos terceras partes de la altura del balde. Escondido debajo, hay un jardín. Puede crearse una especie de litera tirando suavemente de la tela. Allí, acostado de espaldas, uno puede deslizar la cabeza debajo del balde y apoyarla sobre una almohada. La cabeza queda escondida debajo de una segunda tela, más pequeña."

– Michel Huisman

Con el apoyo de Fondation Mondriaan, Amsterdam.



## 30. JULIEN DISCRIT

Nació en Épernay, Francia, en 1978; vive y trabaja en París.

### The Day Trip Project (Proyecto de viaje diurno), 2011

*The Day Trip Project* pone en escena una extraña máquina, combinación de escultura móvil y prototipo no identificado. A lo largo de la película, esta forma geométrica, construida con espejos que reflejan sólo el cielo y la tierra, avanza por un paisaje arbolado desde el amanecer hasta el ocaso. Con muy pocos recursos, Julien Discrit logra conjurar el motivo simbólico del *speculum*, palabra latina que remite tanto al espejo como a la imagen reflejada en él. El resultado es una visión hipnótica en la que tiempo y espacio son capturados por el movimiento concertado de la escultura y de la cámara que registra su avance.



### 31. GARRETT PHELAN

Nació en Dublín, Irlanda, en 1965, donde vive y trabaja.

#### **Electromagnetic Synergy (Sinergia Electromagnética), 2008-2011**

“Alguien me preguntó recientemente qué pensaba de las teorías conspirativas sobre el 11 de Septiembre y yo le contesté: ‘Según yo veo las cosas, estoy en un planeta, en medio del universo, que gira incesantemente a 1700 kilómetros por hora y sin nadie al mando; esa imagen y esa creencia son las que me liberan’.

Mi trabajo se propone mostrar mi experiencia de la confusión, de la contemplación, de la incertidumbre, de lo informe, lo infinito y lo meditativo. Son todos temas que para mí son importantes y que en su conjunto representan una política personalizada del sentimiento, la racionalización, la contradicción y la respuesta y que determinan mis reacciones frente al mundo exterior. Se convierten en una ‘política del yo.’”

– Garret Phelan

### 32. JUDI WERTHEIN

Nació en Buenos Aires, Argentina, en 1967; vive y trabaja en Miami, Estados Unidos.

#### **Cosa, 2009-2011**

“Cosa llegó a Buenos Aires, y anteriormente a Lyon, luego de un viaje a través del mundo, que comenzó en agosto de 2009, con escalas en Estocolmo, Banja Luka, Miami, Madrid, México, Colonia y Nueva York. En cada exhibición, *Cosa* habita un espacio negativo, sin jamás mostrarse por entero, sin revelar su forma completa. Fue realizada intencionalmente en China, y encargadas por teléfono con una simple instrucción: que el peso de la pieza no fuese mayor que el peso máximo permitido por paquete, por la empresa Federal Express.”

– Judi Werthein.

### 33. IRINA KIRCHUK

Sobre sus obras creadas especialmente para *Aire de Lyon*, Irina Kirchuk ha establecido: “Estas esculturas son dispositivos domésticos e industriales alterados levemente por toques mágicos. El conjunto plantea una escena de máquinas imaginarias con nuevas e imprevisibles funciones.”

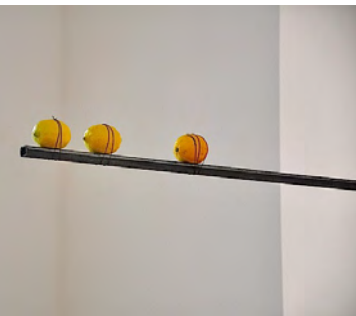
### 34. LAURA LIMA

Nació en Governador Valadares, Brasil, en 1971; vive y trabaja en Río de Janeiro, Brasil.

#### **Payaso, 2005-2012**

El Payaso forma parte de un conjunto de obras de Laura Lima titulada *Monte de Irônicos* (2005-2012): imágenes creadas con figuras de payasos, generalmente inmóviles, escultóricos. Según refiere la artista, “En un rincón, sentado en el suelo durante el tiempo que dura la exposición, el Payaso no hace nada, no divierte a nadie. Su naturaleza nos es desconocida. Sin embargo, con su sola presencia, el payaso inerte postula una ironía sobre la función de representación del arte. Ante el mismo, propongo al espectador que se pregunte menos sobre su inutilidad y más sobre lo que la causa.”





### 35. KATINKA BOCK

Nació en Frankfurt, Alemania, en 1976; vive y trabaja en París, Francia.

El conjunto de diversas obras de Bock dispersas a lo largo de Aire de Lyon exploran el equilibrio justo entre el acto de pensar y el acto de dar forma. Según la artista: "Busco crear aquéllos momentos que se presentan congelados dentro de los materiales y de los pensamientos. En este proceso, se da una relación con la escritura. Cómo articular el espacio mental y material. Los puntos de vista, las perspectivas y las distancias son tan importantes como los materiales mismos. Podríamos pensar a estas obras como palabras, organizadas a partir de letras que construyen un sentido a partir de procesos de orden y selección. Quiero decir, que mi indagación explora el borde entre lo abstracto y lo único, así como la experiencia misma del espacio".

Con el apoyo de la Embajada de Francia en Argentina.

---

## LOS ARTISTAS EN EL AUDITORIO

### 36. ALEXANDER SCHELLOW

Nació en Hanover, Alemania, en 1974; vive y trabaja en Berlín, Alemania.

#### Sin título (Fragmento), 2007 / 5' 21"

Como parte de su práctica artística centrada en el dibujo, el artista reconstruye de memoria encuentros específicos en entornos urbanos cotidianos y ocurridos a lo largo de varios días, meses, o incluso más. En *Aire de Lyon*, presentamos uno de sus más ambiciosos proyectos de animación. *Untitled (Fragment)* es un trabajo en curso basado en sucesivas visitas a una mujer de 96 años que vive en una clínica para pacientes con Alzheimer de la ciudad de Berlín. En su estudio, luego de la visita, el artista recrea meticulosamente los sutiles movimientos de su cara, cuadro tras cuadro, revelando en la duración el fuerte vínculo que une al artista y la paciente. Por sobre todo, la obra de Schellow resulta de una combinación de lo que queda de algo visto y el intento obsesivo por recuperar aquello que nuestra consciencia nos niega, desafiando de ese modo el proceso normal de la memoria, donde los detalles específicos se hunden para siempre en el olvido.



### 37. FRANÇOIS BUCHER

Nació en Cali, Colombia, en 1972; vive y trabaja en Berlín, Alemania.

#### El hombre que desapareció, 2012 / 4' 43"

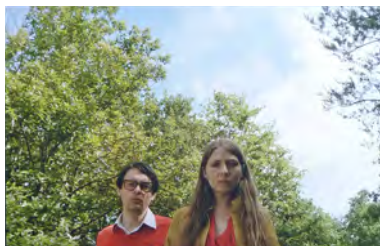
En 1994 el neurólogo mexicano Jacobo Grinberg-Zylberbaum desaparece sin dejar rastro alguno. Las conjeturas sobre su desaparición tienen un rango inmenso; se especula, por ejemplo, que sus experimentos neurológicos de laboratorio sobre la conciencia habían llegado a inquietar a ciertos grupos poderosos que lo habrían secuestrado o eliminado... se habla del FBI, de la CIA... Algunos afirman que Carlos Castañeda estuvo implicado en dicha desaparición y aluden a motivos oscuros; otros dibujan a un hombre de una conciencia tan evolucionada que hubiera tenido la facultad de desmaterializar su propio cuerpo. Este video de Bucher trabaja en torno a la figura de Grinberg. El video enfoca a Grinberg en su relación con el chamanismo, y ante todo focaliza sobre un punto clave de sus teorías, que, al igual que la cosmología de ciertas culturas arcaicas indígenas, afirman que vivimos en una realidad maleable, donde la imagen esta siendo construida constantemente por el observador.

### 38. AURÉLIEN FROMENT

Nació en Angers, Francia, en 1976; vive y trabaja en Dublín, Irlanda.

#### **La tectonique des plaques (Las placas tectónicas), 2011 / 14' 25"**

El film de Aurélien Froment propone una visita a un escenario natural como si se tratase de una gigantesca exposición a cielo abierto.



### 39. CHRISTOPH KELLER

Nació en Fribourg, Alemania, en 1967; vive y trabaja en Berlín, Alemania.

#### **Retrograd: A reverse chronology of the medical films made at the Berlin hospital Charité (Retrograd: Una cronología invertida de las películas médicas realizadas en el Hospital "Charité" de Berlín), 1999-2000 / 32'**

Desde los orígenes del cine y hasta la desaparición de su Instituto de Cine, el Hospital de la Caridad de Berlín produjo alrededor de 1.000 películas educativas, médicas, documentales y de experimentación científica. No existen imágenes cinematográficas del funcionamiento del hospital en sí, sólo fragmentos dispersos en forma de notas, artículos, unas pocas fotos y las películas que sobrevivieron. ¿Cómo contar una historia que no existe, y que aparece sólo intermitentemente entre el contexto de imágenes y los documentos repletos de lagunas?



### 40. JAVIER TÉLLEZ

Nació en Valencia, Venezuela, en 1969; vive y trabaja en Nueva York, Estados Unidos.

#### **O Rinoceronte de Dürer (El rinoceronte de Durero), 2010/ 41' 10'**

*El rinoceronte de Durero* fue rodada enteramente en el panóptico del Hospital Miguel Bombarda de Lisboa, y realizado en colaboración con los pacientes psiquiátricos externos de la clínica, quienes integran el elenco de la película. Construido en 1896 en el terreno del mayor hospital psiquiátrico de Lisboa, el panóptico fue diseñado como una prisión para los criminales inimputables, siguiendo los planos originales de Jeremy Bentham. La narración fragmentaria de *El rinoceronte de Durero* fue escrita por los pacientes en una serie de talleres de escritura que se realizaron antes del rodaje de la película, en los que los pacientes se imaginaban a sí mismos como habitantes de ese exilio mental y actuaban escenas de ficción en el interior de la celda que se les asignaba. Esta reconstrucción de la vida cotidiana en una institución psiquiátrica se completa con una voz en off que cita textos como la carta de presentación del panóptico redactada por Jeremy Bentham, el mito de la cueva de Platón, y el cuento corto de Franz Kafka, *La madriguera*.



### 41. TRACEY ROSE

#### **In The Castle Of My Skin (En el castillo de mi piel), 2011/ 249"**

Como parte de su residencia en la Bial de Lyon 2011, Tracey Rose creó un elenco de ficción de alrededor de 30 personas. En una especie de *reality show*, la artista cuestiona que a los individuos se les asignen representaciones culturales estrechas y compartimentadas, según la tipología xenófoba basada en el libro de Franz Fanon, *Black Skin, White Masks (Piel negra, máscaras blancas)*, donde el autor se queda espantado cuando al verlo, un niño francés le gritó a su madre: "¡Mirá, mamá! ¡Un negro, mira! ¡Tengo miedo!"

# ACTIVIDADES

## Conversación

**AUGUSTO DE CAMPOS**  
**LENORA DE BARROS**  
**GONZALO AGUILAR**

**DOMINGO 18 DE MARZO - 17 HS.**

Augusto de Campos, fundador del movimiento de poesía concreta en Brasil y una de las figuras más radicales de la escena artística de ese país, dialoga en el Auditorio con la artista, poeta y performer brasileña Lenora de Barros, con la moderación de Gonzalo Aguilar.

## ARTISTAS + CRÍTICOS

**Desde el 31/03 hasta el 26/05**  
**Sábados - 17 hs.**

Cada semana, la curadora Victoria Noorthoorn y los artistas Ernesto Ballesteros, Eduardo Basualdo, Marina De Caro, Irina Kirchuk y Jorge Macchi, acompañados por destacados especialistas, recorren Aire de Lyon junto al público, aportando sus ideas y proponiendo nuevos enfoques sobre la exhibición.

Consulte la programación completa en [www.proa.org](http://www.proa.org)

## PROA TV YOUTUBE.COM/PROAWEBTV

El canal de contenidos audiovisuales exclusivos de Proa publica a lo largo de toda la exhibición diálogos con los artistas y visitas guiadas con la curadora Victoria Noorthoorn. Un nuevo recurso educativo que permite profundizar en Aire de Lyon.







## TALLERES DE ARTE

### En la vereda de Proa

**Sábados y domingos – 12 a 19 hs.**

El Centro Cultural Nómade invita a chicos y grandes a crear, jugar e intervenir la vereda de Proa con propuestas especiales cada fin de semana. Los talleres se orientan al cuidado del medio ambiente y la integración social a través de propuestas artísticas que invitan a reflexionar y experimentar.

a77 – Fundación Proa – cheLA – CMD – Tenaris –  
Mecenasgo Cultural GCBA

## PROA CINE EN EL MARCO DEL BAFICI

### PATIENCE (AFTER SEBALD)

UNA PELÍCULA DE GRANT GEE

ESTRENO:

VIERNES 20/04 – 18 HS.

MESA REDONDA CON EL DIRECTOR

SÁBADO 21/04 – 18 HS.

CON LA PRESENCIA DEL DIRECTOR

### Mesa Redonda

### EL DOCUMENTAL POLÍTICO

MARCO BECHIS E INVITADOS ESPECIALES



## Próximás exhibiciones

### POP, REALISMOS Y POLÍTICA. BRASIL - ARGENTINA

**Julio - Septiembre 2012**

Curadores: Paulo Herkenhoff / Rodrigo Alonso  
Organización: Museu de Arte Moderna,  
Río de Janeiro / Fundación Proa

Con el auspicio de Tenaris Confab – Ternium –  
Organización Techint

### ALBERTO GIACOMETTI

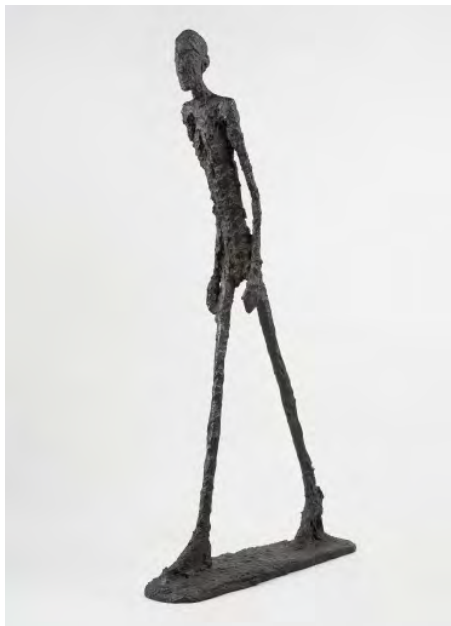
**Octubre - Enero 2013**

Colección de la Fundación Alberto y  
Annette Giacometti, París

Curadora: Véronique Wiesinger

Organización:  
Fundación Alberto y Annette Giacometti, París

Itinerancia: Pinacoteca do Estado, San Pablo /  
Museu de Arte Moderna, Río de Janeiro



Alberto Giacometti. L'homme qui marche I, 1960  
Bronce, 180,50 x 27,00 x 97,00 cm  
Colección Fundación Giacometti, París, inv. 1994-0186  
© Succession Giacometti / AUVVIS, 2012

# PROA

**FUNDACIÓN PROA**

**AV. PEDRO DEMENDOZA 1929**

**[C1169AAD] BUENOS AIRES**

**ARGENTINA**

**[54-11] 4104-1000**

**INFO@PROA.ORG**

-

**HORARIOS**

**MARTES A DOMINGO**

**DE 11 A 19 HS**

**LUNES CERRADO**

-

**EDUCACIÓN**

**EDUCACION@PROA.ORG**

-

**CAFETERÍA**

**CAFETERIA@PROA.ORG**

-

**LIBRERÍA**

**LIBRERIA@PROA.ORG**

**WWW.PROA.ORG**

 **Tenaris**